

# Studie odtokových poměrů včetně návrhů možných protipovodňových opatření v povodí Sázavy

**1. kontrolní den**



**Benešov**

**4. dubna 2017**

## Obsah:

1

### Průběh terénního průzkumu

2

### Další činnosti

datum	den	8:00	10:00	12:00	14:00	16:00	18:00
3/20/2017	PO						
3/21/2017	ÚT						
3/22/2017	ST	LV/Ja/Maršovice; JV/TL/Chrástany			LV/Ja/Vrchotovy Janovice		
3/23/2017	ČT	JV/TI/Neveklov; FU/Ko/Bystřice					
3/24/2017	PÁ	JV/TI/Krusičany; LV/Ja/Krusičany; LV/Ja/Týnec nad Sázavou	LV/Ja/Václavice				
3/25/2017	SO						
3/26/2017	NE						
3/27/2017	PO	MB/Mn/Mnichovice(9:00)		FU/Ko/Olbramovice		JB/Sá/Do/Kř/Sázava	
3/28/2017	ÚT		FU/Ko/Votice				
3/29/2017	ST	MB/Mn/Senohraby(9:00)		JV/TL/Stranný	JV/TL/Netvořice		
3/30/2017	ČT	LV/Ja/Tisem(8:00); MS/JE/Konojedy (9:00)	MS/JE/Mukařov (10:30)	MS/JE/Louňovice (13:00)			
3/31/2017	PÁ	MK/Nu/Nučice	MK/Nu/Výžerky				
4/1/2017	SO						
4/2/2017	NE						
4/3/2017	PO	MB/Mn/Hrusice(9:00)	MB/Mn/Vsestary(10:30)				MK/Nu/Prusice
4/4/2017	ÚT	MS/JE/Zvánovice (8:30)	MS/JE/Svojetice (10:00)				
4/5/2017	ST	MS/JE/Stříbrná_Skalice (8:00)	MS/JE/Černé_Voděradý (10:00)	MS/JE/Jevany (13:00)	MS/JE/Vyžlovka (15:30)	MK/Už/Samopše	
4/6/2017	ČT	MB/Mn/Struharov(9:00)	MB/Mn/Tehov(10:00) MB/Ku/Kunice(11:00)				
4/7/2017	PÁ						
4/8/2017	SO						
4/9/2017	NE						

Projektant		telefon	e-mail	povodí:	
MB	Maxim Bernstein	731 581 021	mbe@dhigroup.com	Mnichovka, Kunický	
MS	Marcela Svobodová	603 584 153	mas@dhigroup.com	Jevanský	
MK	Michal Korytář	731 126 396	mko@dhigroup.com	Křešický, Nučický, Úžický, Vestecký	
VT	Vanda Tomšovicová		<a href="mailto:vat@dhigroup.com">vat@dhigroup.com</a>		
PJ	Petr Jiřinec	267 227 129	p.jirinec@dhi.cz	nešovský, Čerčanský, Břežanský, Turyňský, Chotouňský, Svárovský	
JV	Jan Vele	777 903 131	vele@vrv.cz	Tloskovský potok	
FU	Filip Urban	605 210 951	urban@vrv.cz	Konopištský potok	
LV	Lukáš Vlček	724 759 725	vlcek@vrv.cz	Janovický potok	
JB	Jana Bernsteinová	739 345 206	<a href="mailto:kai@dhigroup.com">kai@dhigroup.com</a>	Sázava, Dojetřický	



## Navštívené obce/města

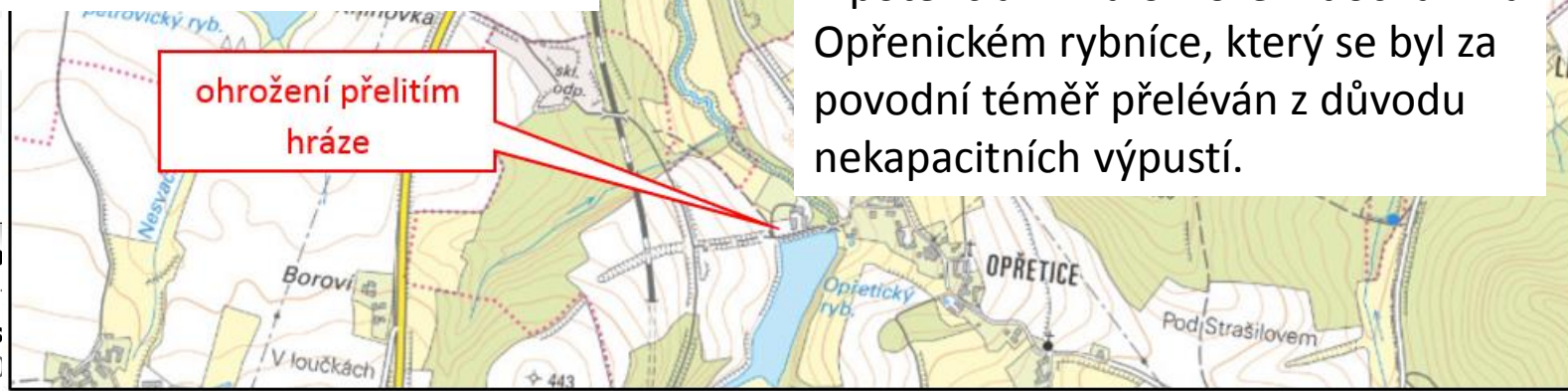
Obec/město	Navštívená osoba	Účast správců toků	Termín terénního šetření
Poříčí nad Sázavou			
Mrač			
Chlístov			
Benešov			
Bystřice	Starosta	Ne (PVL - dovolená, LČR - telefonická konzultace a při schůzce ve Voticích)	23.3.2017
Olbramovice	Starosta, místostarosta	Ne (PVL - následná konzultace ve Voticích, LČR - nemají problémový tok na území obce)	27.3.2017
Votice	Vedoucí odboru životního prostředí	Povodí Vltavy, s.p. (Drábek), Lesy ČR (Kysela, Doležalová)	28.3.2017



**Bystřice:** Ze všech navštívených měst a obcí je Bystřice nejohroženější. Povodňové **ohrožení je jednak z Konopištského potoka**, tak z přívalových povodní mimo vodní toky. Největší evidované povodně byly v roce 2013, při kterých byly významné povodňové škody.



Na Konopištském potoce došlo k destrukci rozdělovacího objektu „Zájezdek“, který se bude letos rekonstruovat. V současné době probíhá rekonstrukce mostu v intravilánu, který bude mít novou dispozici bez středového pilíře.







požehnější. Povodňové ohrožení je jednak  
. Největší evidované povodně byly

Náhon v jižní části Bystřice je  
v současnosti nevyužívaný a  
město by rádo v celém náhonu  
provedlo **intravilánovou  
revitalizaci** s doprovodným  
volnočasovým využitím. Náhon  
se směrem k do města  
rozšiřuje a je zde prostor pro  
vytvoření pěšiny, tůň a hřiště.

potenciálnímu ohrožení dochází na  
řebenickém rybníce, který se byl za  
povodní málem přeléván z důvodu  
kapacitních výpustí.





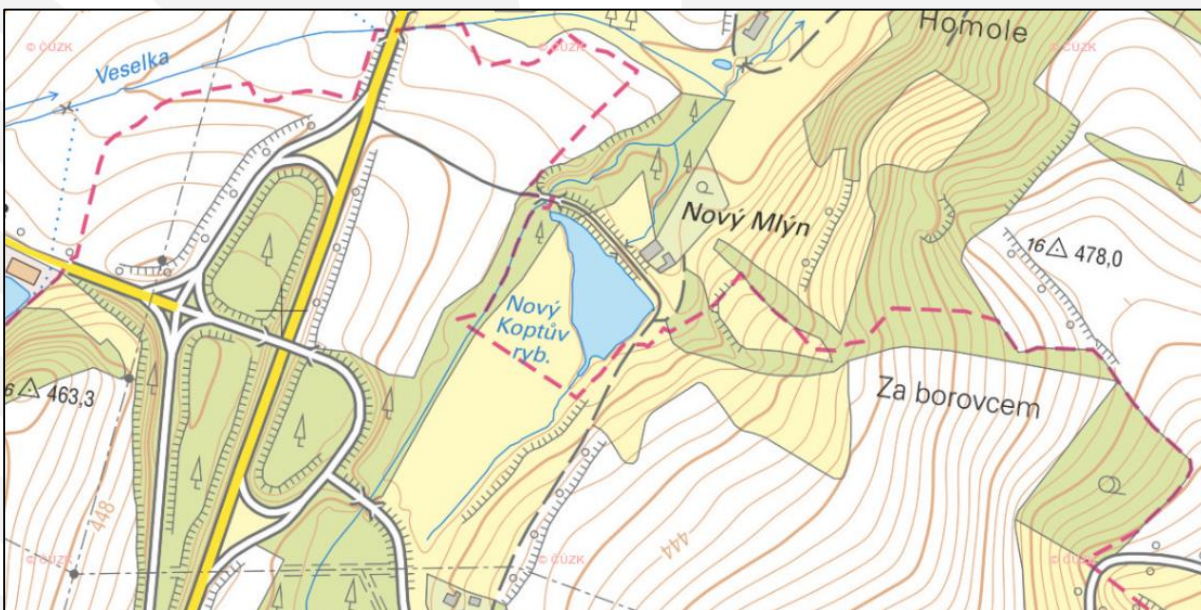
**m.č. Opřetice:** K povodňovému ohrožení dochází i mimo vodní toky z malých povodí.

Příkladem může být osada Opřetice, kde došlo k erozi půdy a zaplavení a zabahnění nemovitostí a komunikací.



**Olbramovice:** Obec leží mimo Konopištský potok a **povodňové ohrožení je minimální.**

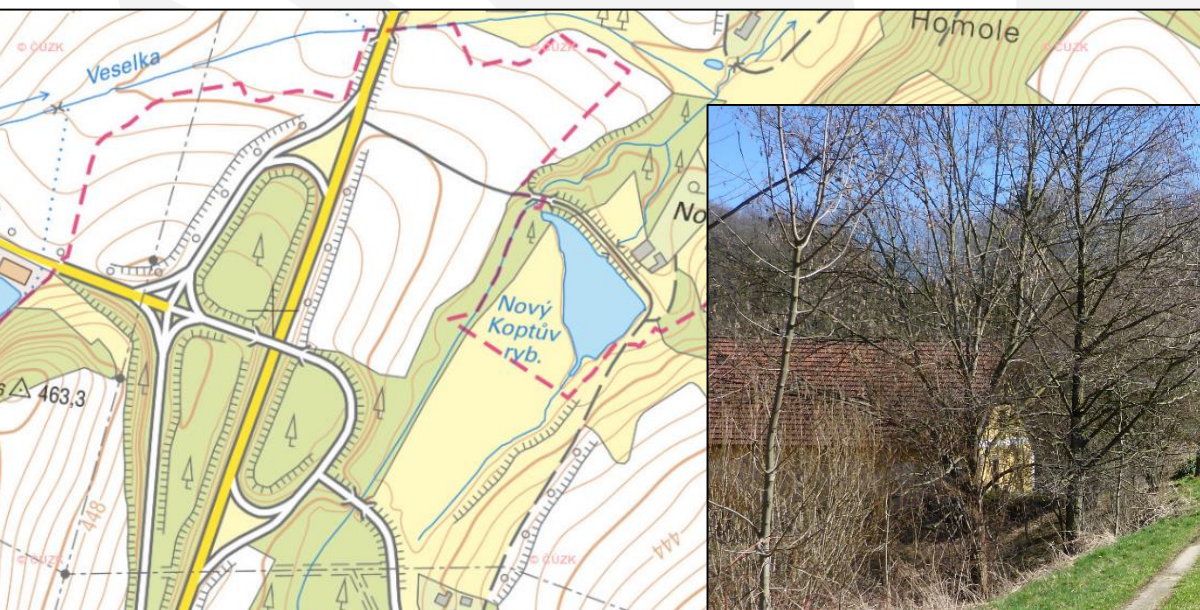
Při povodních 2013 došlo na Konopištském potoce k **přelévání bočního rybníku** (Nový Koptův rybník). K ohrožení došlo z důvodu vybřežování povodňových vod z Konopištského potoka a proudění inundačním územím do bočního rybníka.





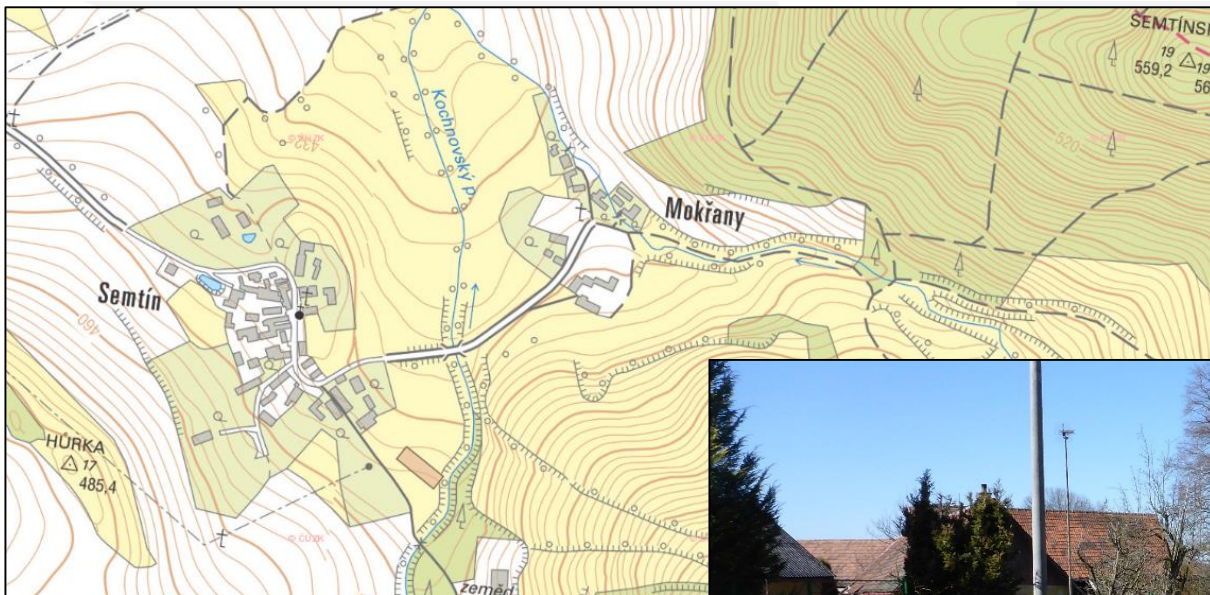
**Olbramovice:** Obec leží mimo Konopištský potok a **povodňové ohrožení je minimální.**

Při povodních 2013 došlo na Konopištském potoce k **přelévání bočního rybníku** (Nový Koptův rybník). K ohrožení došlo z důvodu vybřežování povodňových vod z Konopištského potoka a proudění inundačním územím do bočního rybníku





**m.č. Mokřany:** V části obce Mokřany došlo při povodních 2013 k utonutí muže.

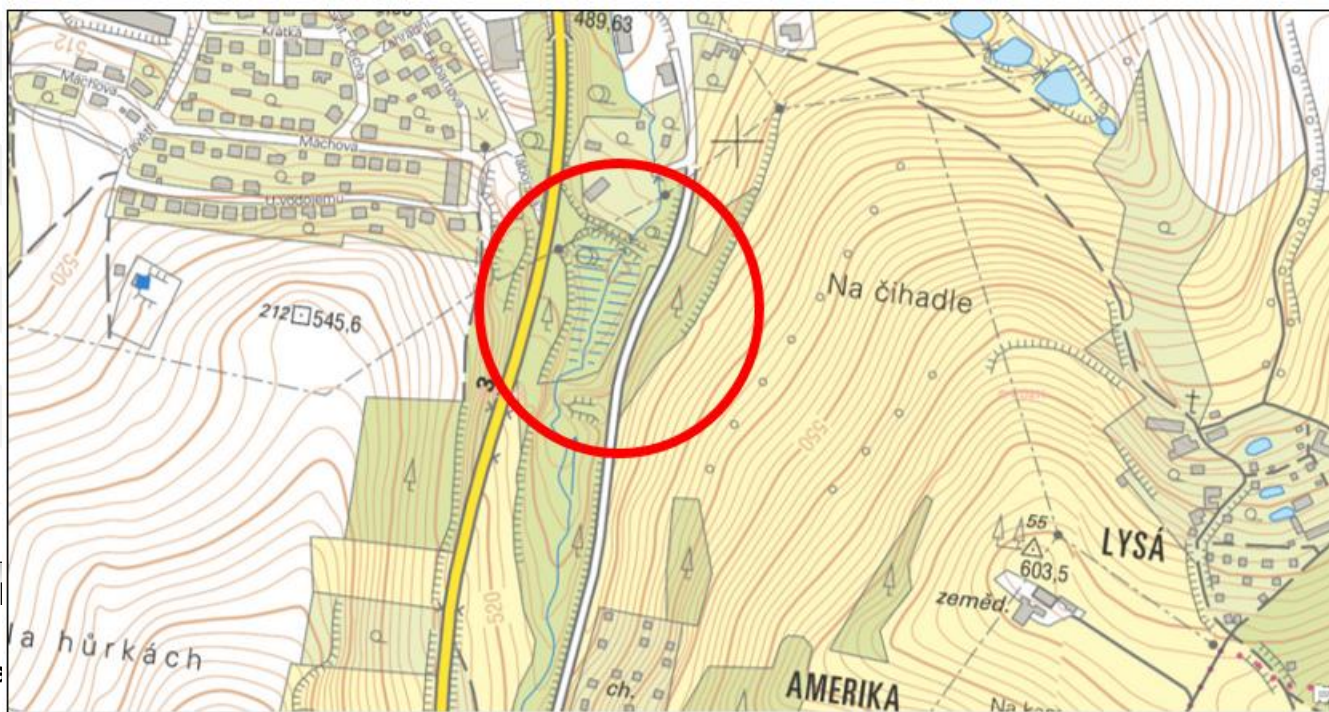




**Votice:** Terénní šetření proběhlo za účasti vedoucí odboru životního prostředí a správce vodního toku Povodí Vltavy, s.p. formou povodňové prohlídky.

Správní oblast města Votice není povodněmi významně ohrožena, jelikož se nachází v horní části povodí, kde Konopišťský potok a jeho přítoky pramenní.

Velký problém lokality je stojící vodní dílo „rybník Amerika“, které **není zkolaudováno** a nemůže plnit svou funkci rybníka a musí být vypuštěno bez možnosti zadržení vody. **Hráz je vysoká několik metrů a objem nádrže je významný.**





**Votice:** Terénní šetření proběhlo za účasti vedoucí odboru životního prostředí a správce vodního toku Povodí Vltavy, s.p. formou povodňové prohlídky.

Správní oblast města Votice není povodněmi významně ohrožena, jelikož se nachází v horní části povodí, kde Konopišťský potok a jeho přítoky pramenní.

Velký problém lokality je stojící vodní dílo „rybník Amerika“, které **není zkolaudováno** a nemůže plnit svou funkci rybníka a musí být vypuštěno bez možnosti zadržení vody. **Hráz je vysoká několik metrů a objem nádrže je významný.**





**Votice:** Terénní šetření proběhlo za účasti vedoucí odboru životního prostředí a správce vodního toku Povodí Vltavy, s.p. formou povodňové prohlídky.

Správní oblast města Votice není povodněmi významně ohrožena, jelikož se nachází v horní části povodí, kde Konopištský potok a jeho přítoky pramenní.

Velký problém lokality je stojící vodní dílo „rybník Amerika“, které **není zkolaudováno** a nemůže plnit svou funkci rybníka a musí být vypuštěno bez možnosti zadržení vody. **Hráz je vysoká několik metrů a objem nádrže je významný.**

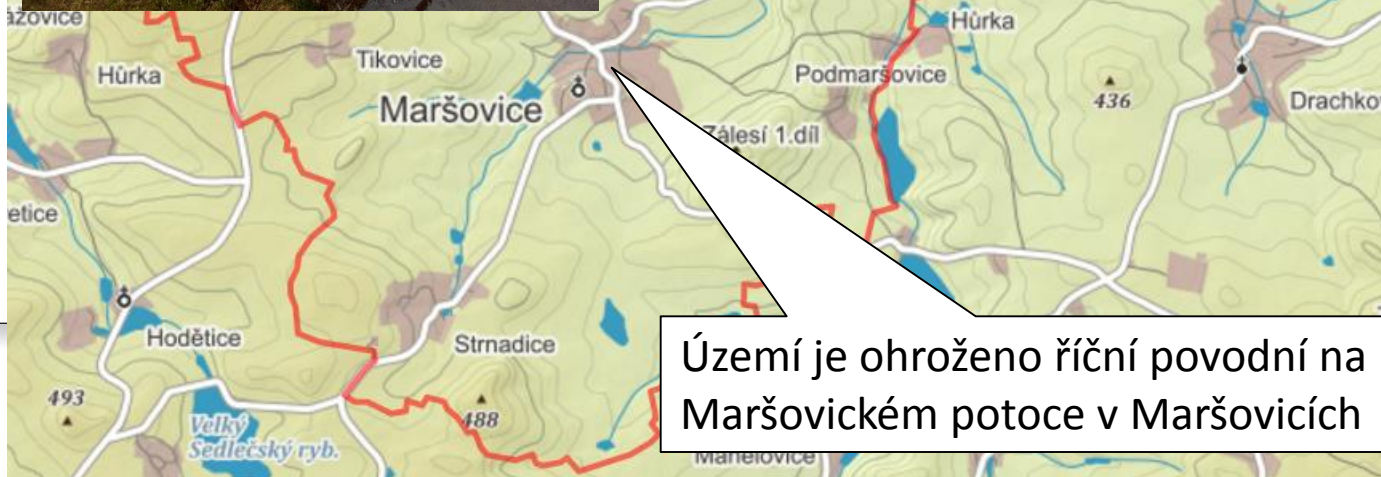


Obec/město	Navštívená osoba	Účast správců toků	Termín terénního šetření
Maršovice	starosta	Ne (PVL – účast na jiném jednání, LČR – Na území obce není problémový tok ve správě)	22.3.2017
Vrchotovy Janovice	starostka	Ne (PVL – účast na jiném jednání, LČR – jeden tok ve správě, neprotéká intravilánem, není problémový) <b>OBEC NENÍ ÚČASTNÍKEM PROJEKTU</b>	22.3.2017
<u>Krusičany</u>	Jan Krejčí	Ano (PVL – Miroslav Čech, LČR – Stanislava Doležalová)	24.3.2017
Týnec nad Sázavou	Zbyněk Bartl	Ano (PVL – Miroslav Čech, LČR – Stanislava Doležalová)	24.3.2017
Václavice	Starosta	Ne (PVL - dovolená, LČR – konzultace při schůzce v <u>Krusičanech</u> , správce nemá v oblasti problémový tok)	24.3.2017
Tisem			31.3.2017

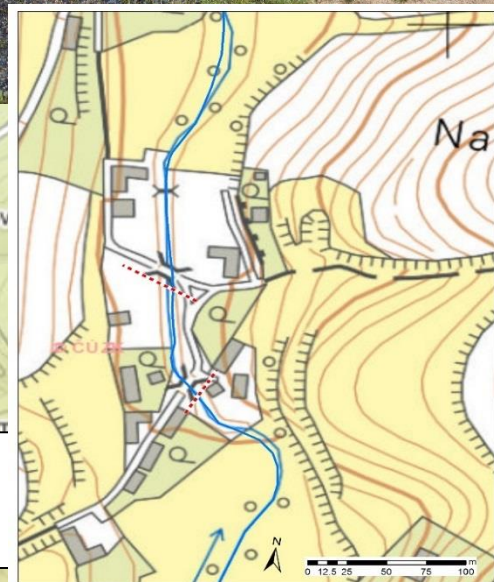




## Maršovice:



Území je ohroženo říční povodní na  
Maršovickém potoce v Maršovících





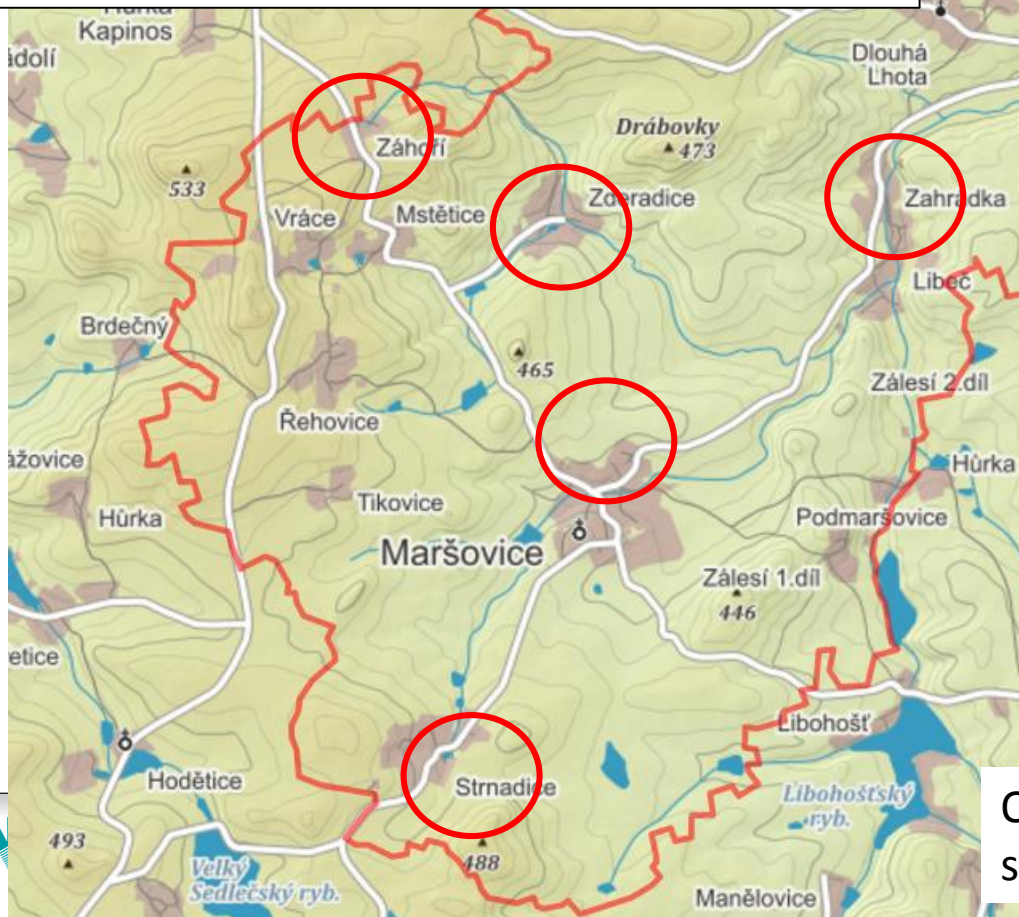
Janovický potok ohrožuje část Zahrádka.

Lokalita soutoku Maršovického a Janovického v části Libeč.





Starosta potvrdil výskyt přívalových povodní na KB ve Zderadicích, v Záhoří, Zahrádce, Strnadicích. V Maršovicích určil dosud nevidovaný KB ze severní strany obce

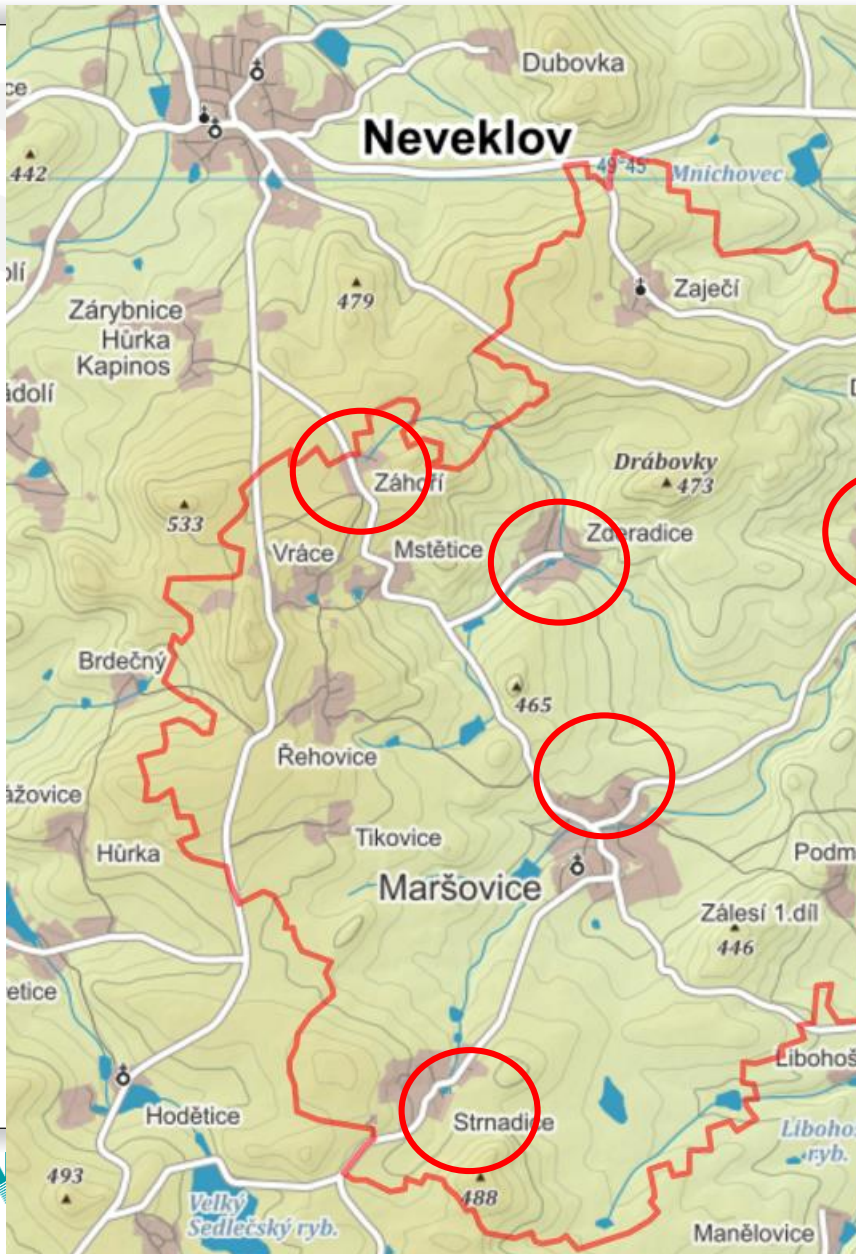


Zderadice



Okraj lokality ohrožené splachem z pole, severní část Zderadic

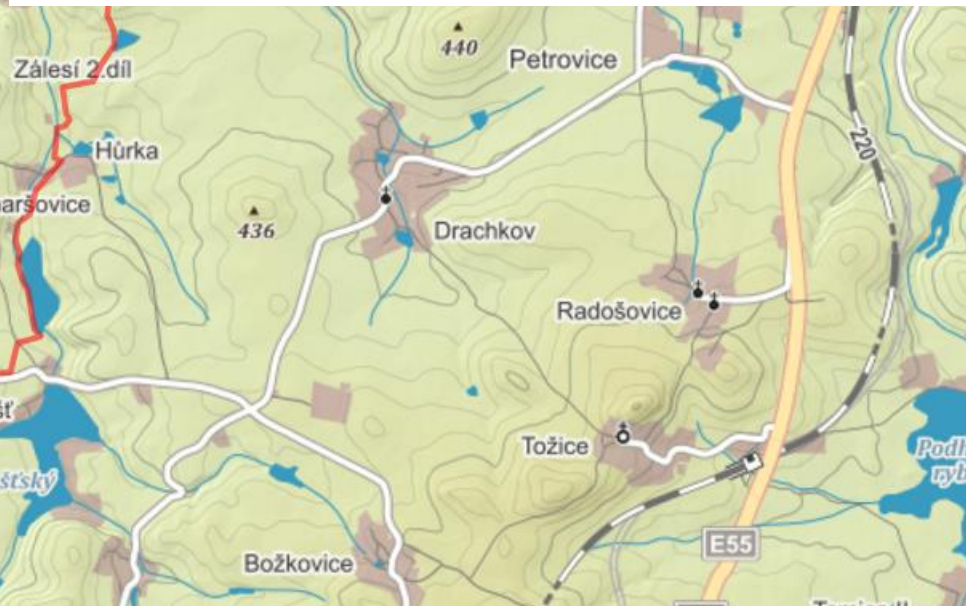




Starosta předal návrh ÚP, fotodokumentace povodní z roku 2002, 2013, 2014.

Fotodokumentaci čištění Maršovického potoka z roku 2007, Fotodokumentaci čištění rybníka z roku 2015.

Starosta vnímá jako možné riziko **stavbu D3**, plocha vozovky bude odvodňována do retenčních nádrží, jejichž kapacita a vypouštěný objem může zvyšovat povodňové riziko v povodí Janovického potoka.



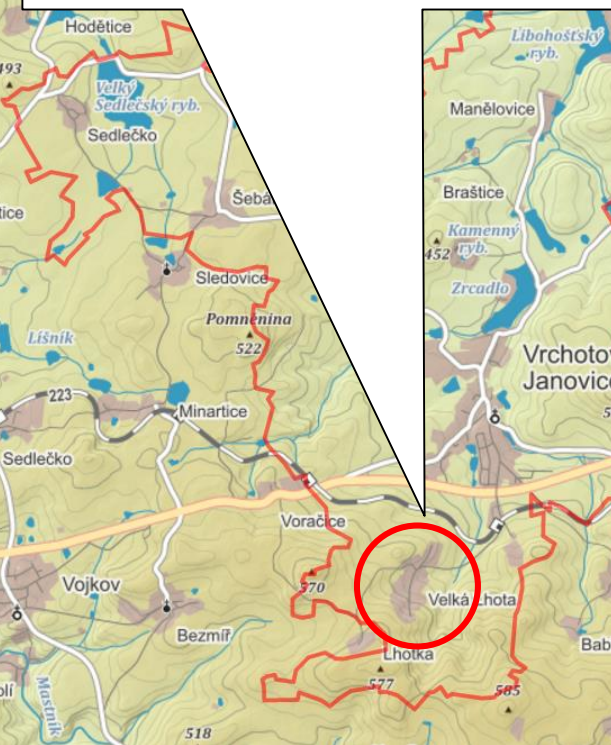
**Vrchotovy Janovice:** Paní starostka neurčila lokality problémové z hlediska říčních povodní, částečně může docházet k vybřežování nad vtokem do zatrubněné části, pod Kněžským rybníkem (L přítok Janovického potoka). Probíhá zpracování studie na další řešení zatrubněné části toku.



Starostka určila lokalitu **ohroženou přívalovou povodní v místní části Velká Lhota**. Škody zasahují železnici a komunikace I 18. Technická opatření nejsou, jen agrotechnická (setí po vrstevnici, zatravnění rizikových částí pozemku)



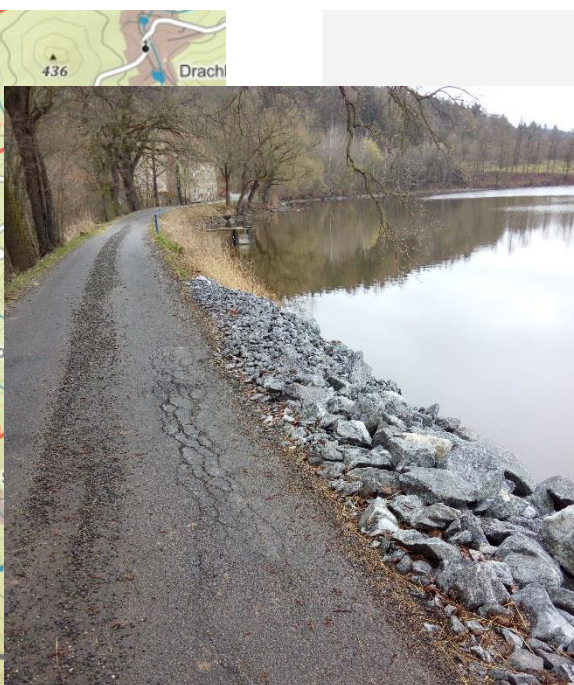
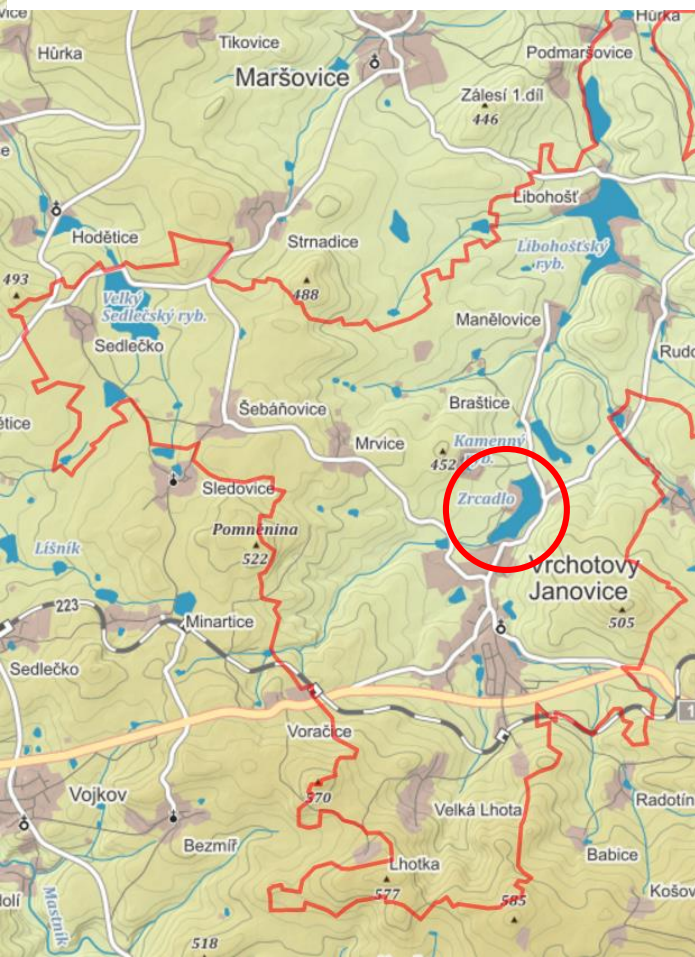
Starostka určila lokalitu ohroženou přivalovou povodní v místní části Velká Lhota. Škody zasahují železnici a komunikace I 18. Technická opatření nejsou, jen agrotechnická (seť na vrstevnici, zatravnění rizikových



Propustek v místě KB,  
lokalita Velká Lhota



**Vrchotovy Janovice:** Ve správním obvodu obce je několik rybníků, většina v majetku rybářství Líšno. U rybníka Zrcadlo proběhla v roce 2016 oprava hráze na poškozených úsecích návodního líce. Při TS byla provedena prohlídka všech průtočných rybníků na janovickém potoce v obvodu Vrchotových Janovic. Byly zjištěny známky zvýšeného průsaku hrází.



hráz byla v roce 2016 na několika místech sanována, na Fotografii je patrné sedání hráze u návodního líce, které způsobilo praskání vozovky



**Vrchotovy Janovice:** Ve správním obvodu obce je několik rybníků, většina v majetku rybářství Líšno.



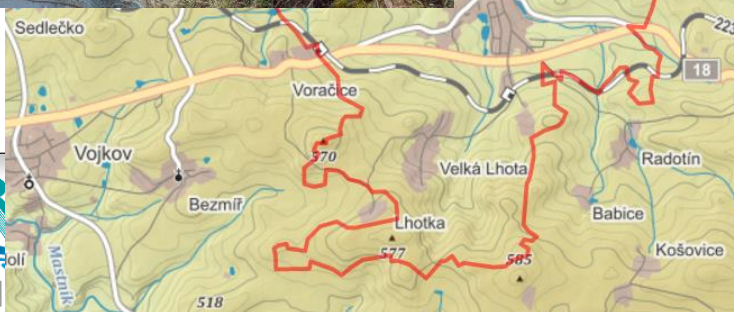
Libohošťský rybník



**Rybník Kamenný – vzdušní líc hráze vykazuje známky průsaku, svah obrůstá vlhkomilnou vegetací a jsou patrné i změny ve tvaru hráze**



Hráz Hůreckého rybníka vykazuje známky průsaku

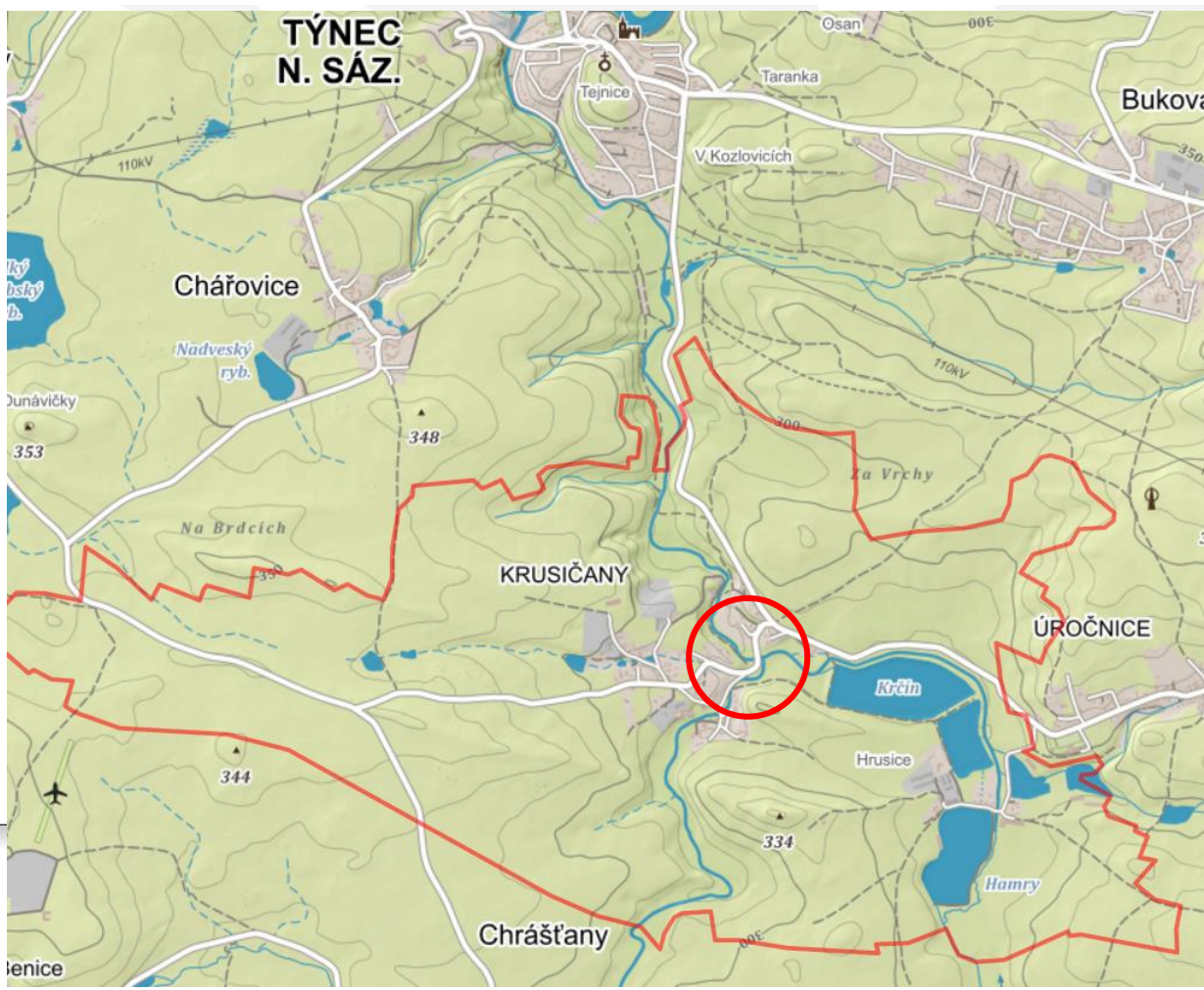




**Krusičany:** Zástupce obce určil jako problémovou lokalitu okolí Janovického i Tloskovského potoka v intravilánu Krusičan.

Soutok Janovického a Tloskovského potoka

KB západně od Krusičan nebyl potvrzen.

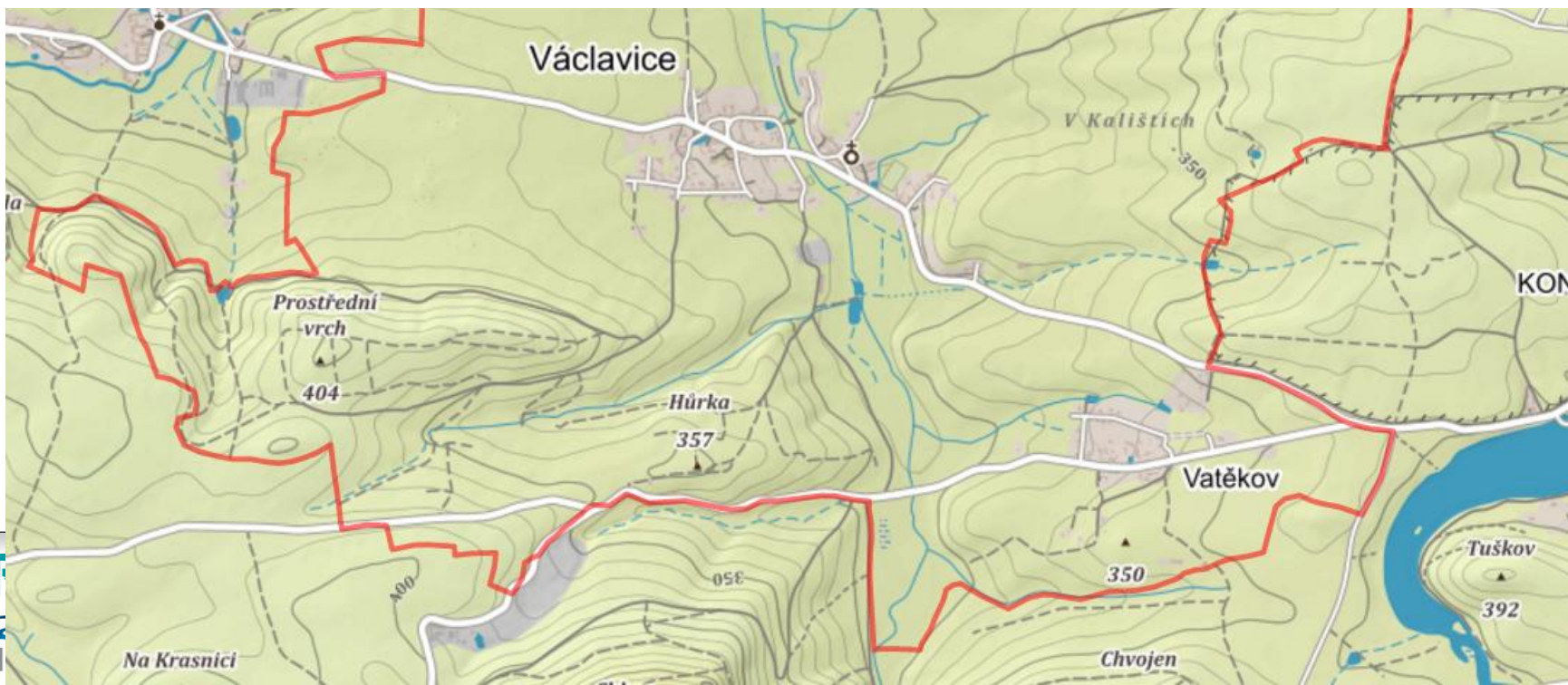




**Týnec nad Sázavou:** Janovický potok ohrožuje několik objektů v zahrádkářské kolonii nad Týncem. Ohrožení přívalovou povodní v KB i mimo existující KB zástupce obce ani správce toku nepotvrdil.



**Václavice:** Jako **ohrožený** říční povodní z Janovického potoka starosta definoval celý **intravilán** v okolí toku. Nejčastěji jsou zaplaveny sklepy, několik domů, a **ČS kanalizace**. Jako významné riziko starosta vnímá **stavbu D3 a její odvodnění**. Průtok vypouštěný z retenčních nádrží podle něj může zhoršit povodňové riziko v povodí Janovického potoka. Dále zmínil záměr na **RVT Janovického potoka** (záměr AOPK v PDP a NPP) dle starosty může RVT zhoršit odtokové poměry v obci a zvýšit povodňové riziko. Starosta zmínil 3 nové lokality ohrožené přívalovou povodní západně od Václavic, potvrdil KB východně od Václavic. Nový KB definoval ve Vatěkově na Ferdinandově potoce.





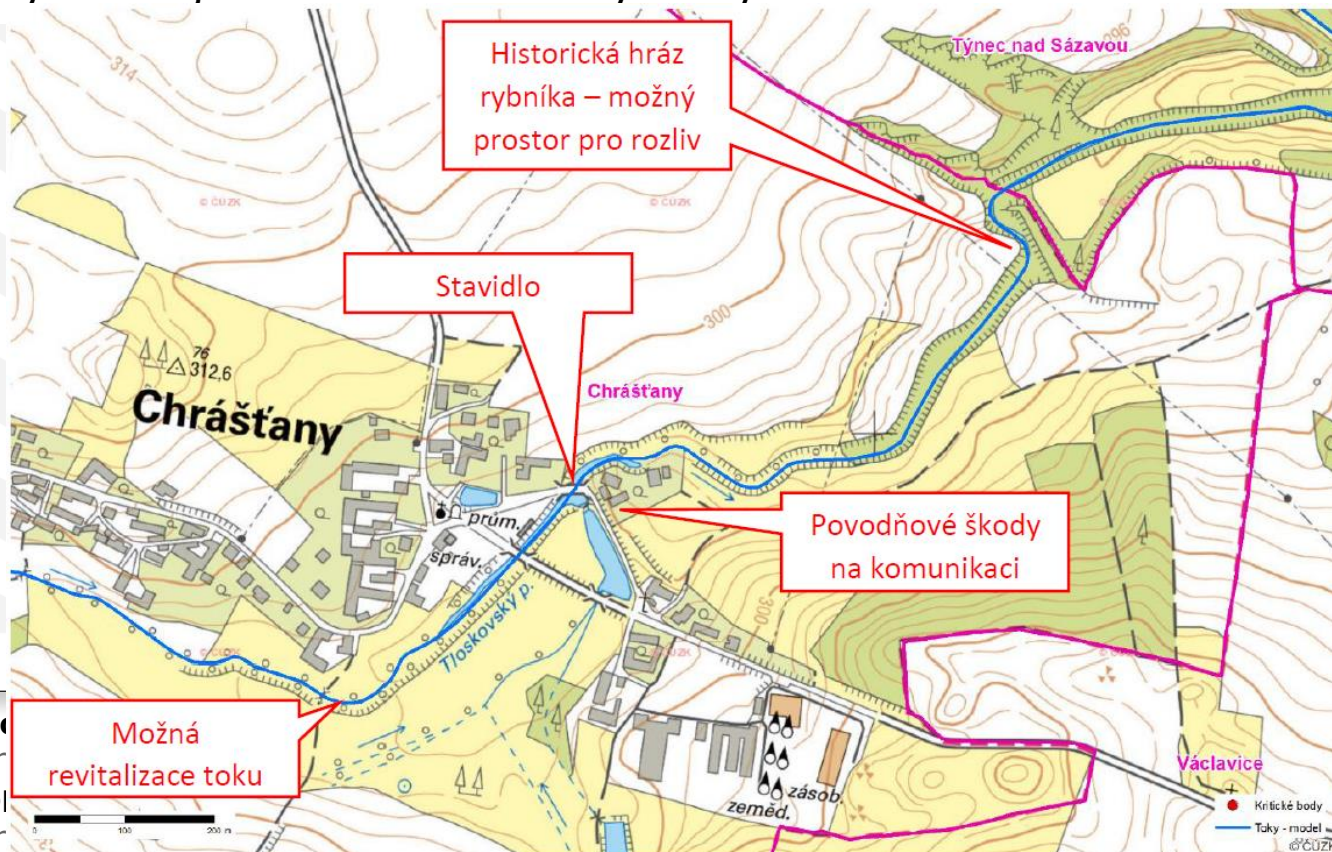
**Václavice:** Jako **ohrožený** říční povodní z Janovického potoka starosta definoval celý **intravilán** v okolí toku. Nejčastěji jsou zaplaveny sklepy, několik domů, a **ČS kanalizace**. Jako významné riziko starosta vnímá **stavbu D3 a její odvodnění**. Průtok vypouštěný z retenčních nádrží podle něj může zhoršit povodňové riziko v povodí Janovického potoka. Dále zmínil záměr na **RVT Janovického potoka** (záměr AOPK v PDP a NPP) dle starosty může RVT zhoršit odtokové poměry v obci a zvýšit povodňové riziko. Starosta zmínil 3 nové lokality ohrožené přívalovou povodní západně od Václavic, potvrdil KB východně od Václavic. Nový KB definoval ve Vatěchově na Ferdinandově potoce.



Obec/katastr	Navštívená osoba	Účast správců toků	Termín TŠ
Chrástany	Starosta, projektant (Datel)	Ne Lesy ČR – Následná telefonická konzultace PVL – Následná konzultace v Neveklově	22.3.2017
Netvořice	Starostka, radní (Fraňek), správce lesů (Jirásek)	Ne Lesy ČR - telefonická domluva na doplňujícím setkání PVL – mailová domluva	29.3.2017
Neveklov	Starosta, zástupce odboru životního prostředí (Hašek)	PVL (Čech), Lesy ČR - telefonická domluva na doplňujícím setkání	23.3.2017
Stranný	Starosta	Ne Lesy ČR - telefonická domluva na doplňujícím setkání PVL – mailová domluva	29.3.2017
Týnec nad Sázavou – Krusičany	Správce obecních lesů Benešovsko; zastupitel	PVL (Čech), Lesy ČR (Doležalová)	24.3.2017
Václavice	minoritní oblast bez toku či KB konzultace netřeba	-	-



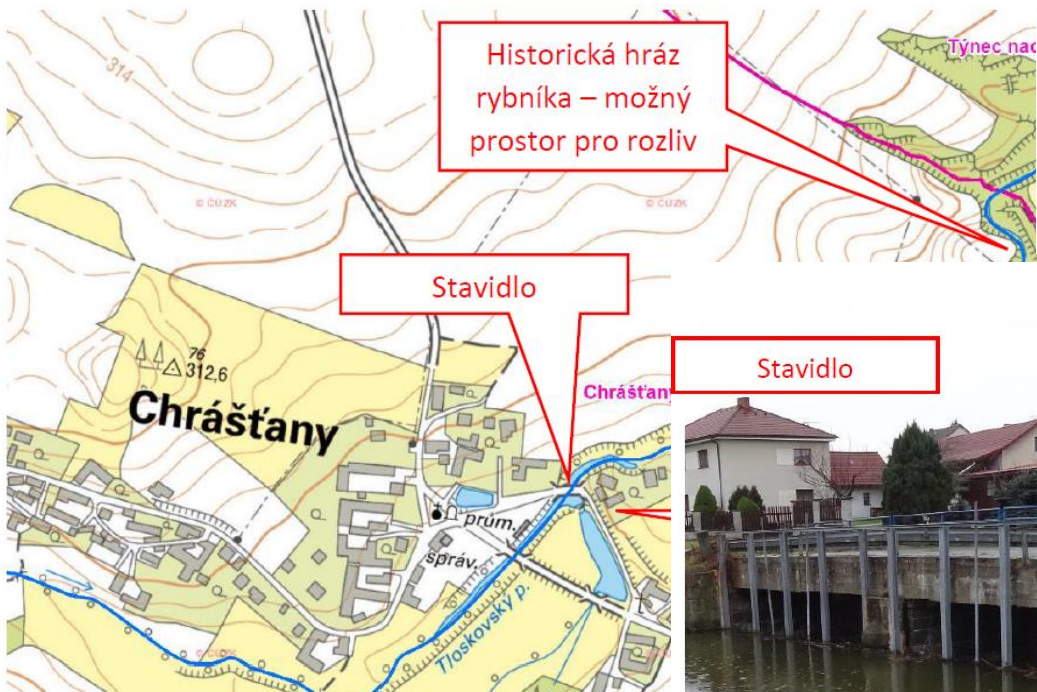
**Chrást'any:** Největší registrovaná povodeň je z roku 2013. Přítalové povodně ohrožují především zástavbu v osadách **Soběšovice** a **Černíkovice**. V intravilánu obce **Chrást'any** je ohrožena přítalovými i říčními povodněmi převážně technická infrastruktura (komunikace). Ohrožení lze výrazně snížit vhodnou manipulací se soustavou stavidel na toku. Obec realizuje obnovu historicky zaneseného rybníka Bejkovce. Na území katastru Chrást'any jsou vhodné plochy pro realizaci přírodě blízkých PPO a pro revitalizaci toku. Rozvoj obce a realizace přírodě blízkých PPO je omezen návrhem výstavby dálnice D3.





# TLOSKOVSKÝ POTOK

## Chrást'any:



Historická hráz  
rybníka – možný  
prostor pro rozliv



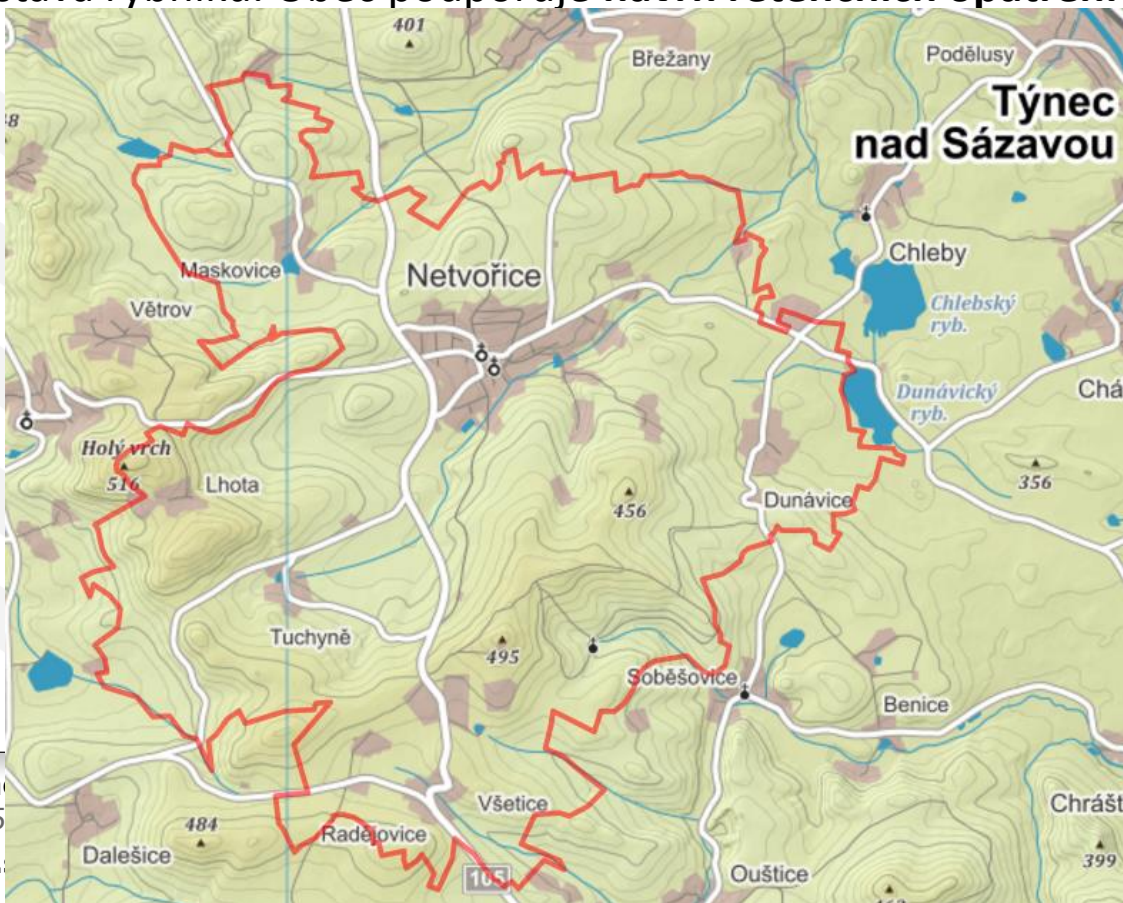
Možná  
revitalizace toku





**Netvořice:** Obec Netvořice **spadá** do zájmového území Tloskovského potoka pouze **katastrem Všetice**. Obec by se chtěla zapojit do projektu SOP i s páteřním tokem v lokalitě, Brejlovským potokem.

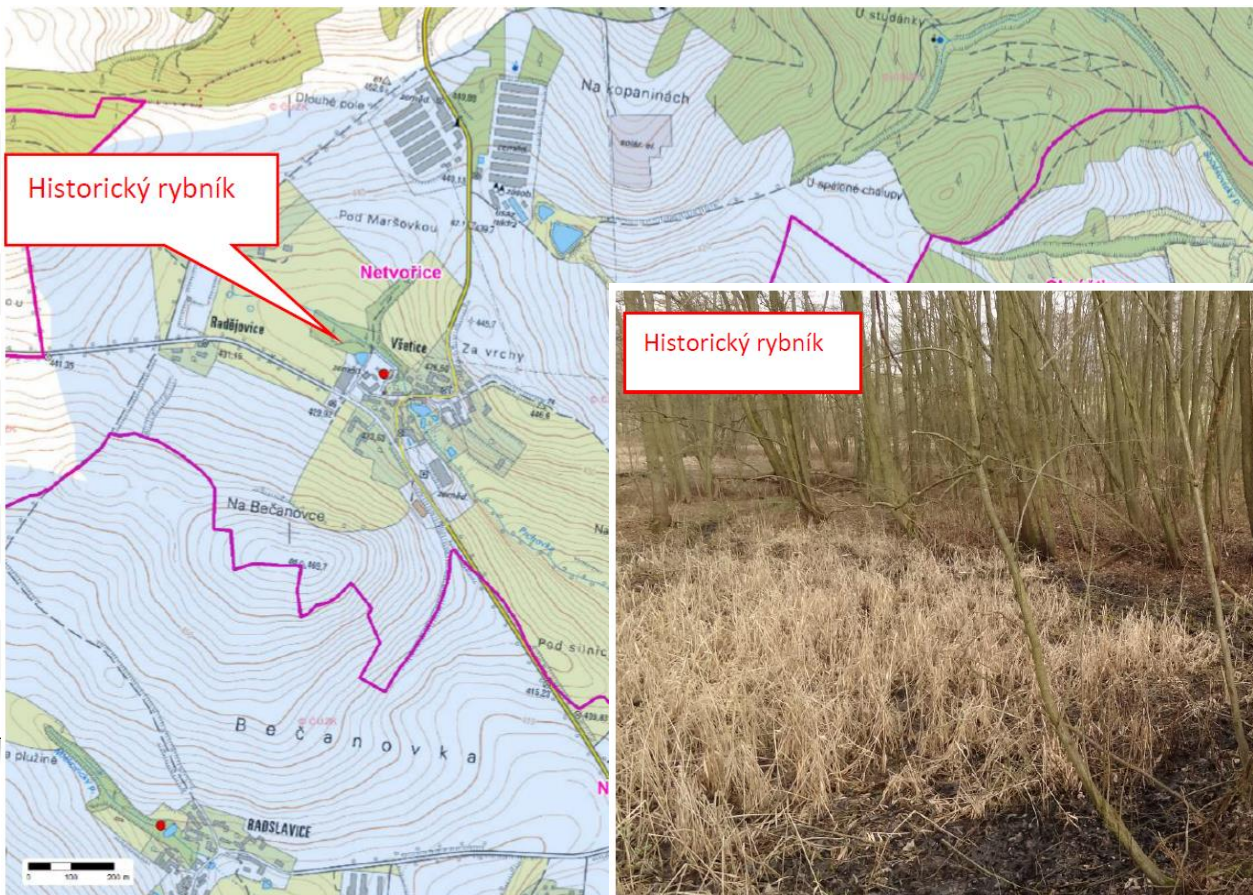
**Intravilán Všetice je ohrožen přívalovými povodněmi**, v minulosti v záplavovém území vznikla výstavba na navážce, která omezuje průtočný profil nivy. Na toku Prchovka je v intravilánu zbudována soustava rybníků. Obec podporuje **návrh retenčních opatření v místě historického rybníka**.





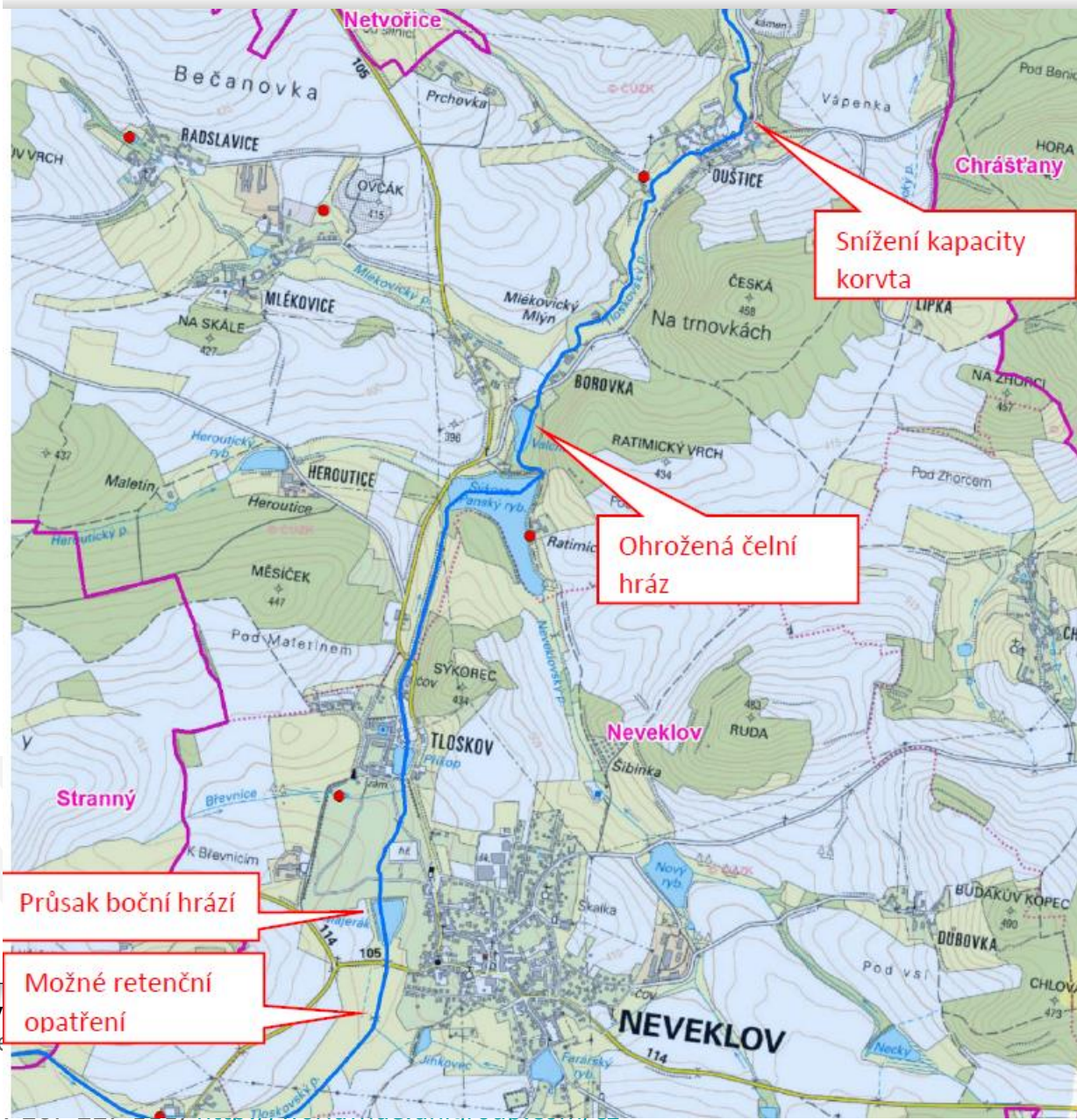
**Netvořice:** Obec Netvořice **spadá** do zájmového území Tloskovského potoka pouze **katastrem Všetice**. Obec by se chtěla zapojit do projektu SOP i s páteřním tokem v lokalitě, Brejlovským potokem.

**Intravilán Všetice je ohrožen přívalovými povodněmi**, v minulosti v záplavovém území vznikla výstavba na navážce, která omezuje průtočný profil nivy. Na toku Prchovka je v intravilánu zbudována soustava rybníků. Obec podporuje **návrh retenčních opatření v místě historického rybníka**.





**NEVEKLOV:** Centrální obec povodí Tloskovského potoka. **Největší ohrožení povodněmi** v osadě **Oušťice** snížením kapacity koryta. Další nebezpečí vzniká narušením hrází rybníků. V roce 2013 **protékala boční hráz rybníka Majerák a čelní hráz rybníka Valcha**. Po roce 2013 opraven rybník Příkop a navazující koryto toku. Rozsáhlá síť rybníků. V obci se vyskytuje prostor pro možná přírodě blízká PPO.





# TLOSKOVSKÝ POTOK

**NEVEKLOV:** Centrální obec povodí Tloskovského potoka. Největší ohrožení povodněmi v osadě **Ouštice** snížením kapacity koryta. Další nebezpečí vzniká narušením hrází rybníků. V roce 2013 protékala boční hráz rybníka Majerák a čelní hráz rybníka Valcha. Po roce 2013

Ouštice

Snížení kapacity koryta



Snížení kapacity koryta

Ohrožená čelní hráz

Rybník Majerák – boční hráz

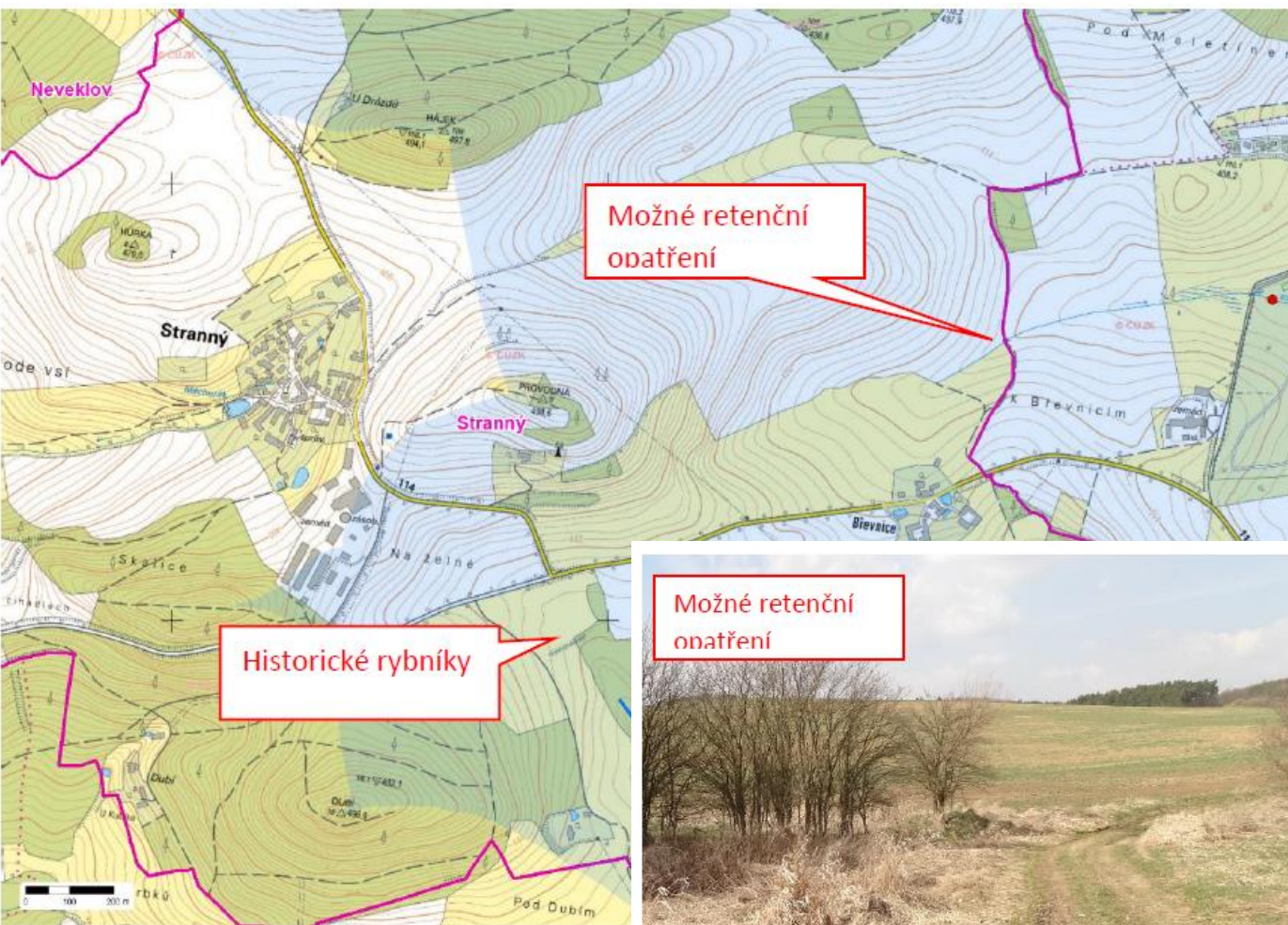


Rybník Valcha – čelní hráz





**STRANNÝ:** Obec Stranný se rozkládá v pramenné oblasti Tloskovského potoka. Zástavba obce v povodí Tloskovského potoka **není ohrožena říčními ani přívalovými povodněmi**. V katastru obce jsou zdrojové plochy pro kritické body s prostory pro možná retenční opatření. V prameništi Tloskovského potoka jsou dva historické rybníky.

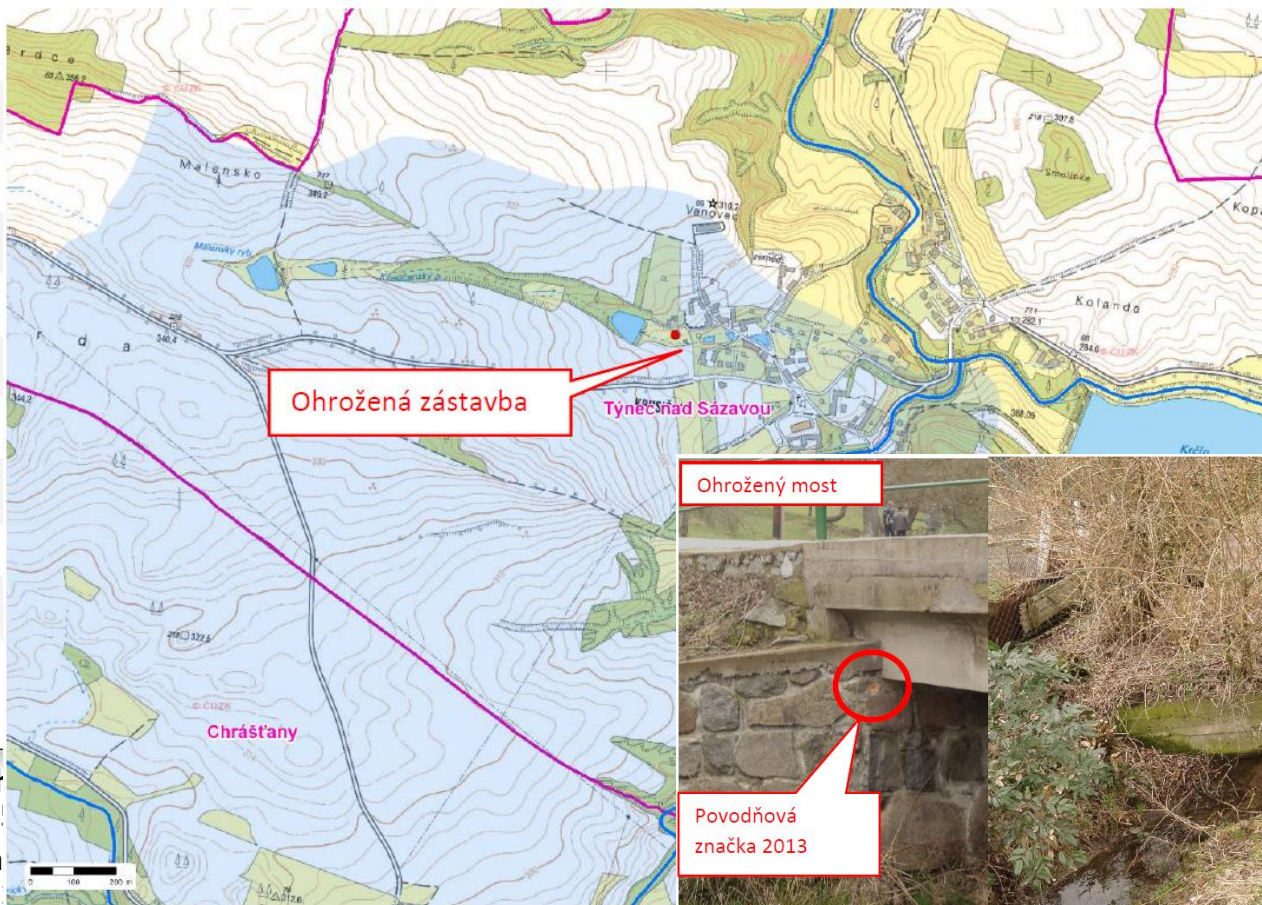




**Týnec nad Sázavou - Krusičany:** Část obce Týnec nad Sázavou – Krusičany se nachází na ústí Tloskovského potoka do Janovického potoka.

V obci je povodněmi ohrožena technická infrastruktura (komunikace, mosty) i obytná zástavba. V obci dochází ke zvýšenému ukládání sedimentů.

V případě přívalových povodní je **obec ohrožena Krusičanským potokem**, přelévá komunikaci v oblasti nekapacitních propustků.



Ohrožený most

Povodňová  
značka 2013

Nekapacitní propustky



## Obsah:

1

**Průběh terénního průzkumu**

2

**Další činnosti**



- Projekt DÚR plánované dálnice D3 poptán skrze Posázaví – 28.3. 2017
- Webové stránky – příprava na zpracování
- ÚAP: poptány ORP 27.3.
  - Benešov – bez reakce
  - Votice – bez reakce
  - Černošice - odpověď
  - Kutná Hora – bez reakce
  - Říčany – bez reakce
  - Vlašim – odpověď
- Biologická rešerše – v procesu poptávky

Další kroky:

- ČHMÚ
- GEODETICKÉ ZAMĚŘENÍ



# DĚKUJEME ZA POZORNOST

## ...další KD se bude konat 2. 5. 2017.